

# MFR

CULTIVONS LES RÉUSSITES

MFREO - CFA MAISON FAMILIALE RURALE

RICHERENCHES « ENCLAVE DES PAPES »

BAC PRO « GESTION DES MILIEUX  
NATURELS ET DE LA FAUNE »

**FAUNE**



**FLORE / NATURE**



# LE SYSTÈME MFR

## LE RÉSEAU MFR, C'EST QUOI ?

Les Maisons Familiales Rurales forment chaque année plus de **90 000 jeunes et adultes**, principalement de la 4ème au BTS. Depuis leur création, en 1937, elles pratiquent un **pédagogie de l'alternance** avec des semaines de formation en entreprise et des semaines de formation à l'école.

Le mouvement des MFR compte, en France, 500 associations, dont 430 Maisons Familiales. En Provence, nous pouvons compter 13 MFR, dans 15 domaines différents (Agriculture, Jardins - Espaces Paysagers, Commerce et Vente, Service à la Personne, Cuisine, etc.).

## MFREO CFA RICHERENCHES « ENCLAVE DES PAPES »

### PRÉSENTATION

L'association « Maison Familiale Rurale de Richerenches » est née en 1961 à l'initiative des familles, des agriculteurs et des ruraux de l'Enclave des Papes. L'objectif était triple : « **Former des jeunes à l'agriculture, accompagner le développement du territoire et assurer le renouvellement des générations de paysans** ».

La MFR accueille aujourd'hui 200 apprenants, à partir de 14 ans, pour 4 filières de formation autour de l'**Agriculture et de la Nature** (voie scolaire par alternance et apprentissage).

La MFR fonctionne par **alternance**, avec un rythme approprié de une ou deux semaines à l'école (sessions de cours à la MFR) et de une, deux ou trois semaines en stage ou apprentissage. Par le biais de cette alternance, la MFR reçoit la moitié de ses effectifs par semaine.

L'**Internat** est un lieu privilégié d'apprentissages de la **vie en communauté**, renforcés par les services hebdomadaires de la vie résidentielle qui sont répartis entre les apprenants (nettoyage de la salle, du réfectoire, débarrassage, etc.).

#### UNE ÉCOLE À TAILLE HUMAINE

200 APPRENANTS RÉPARTIS SUR 2 SESSIONS DE COURS

#### DES FAMILLES IMPLIQUÉES

RENCONTRES RÉGULIÈRES ENTRE PARENTS ET ÉQUIPE PÉDAGOGIQUE, CONSEIL D'ADMINISTRATION ETC.

#### UNE PÉDAGOGIE DE L'ALTERNANCE

S'APPUYER SUR LES EXPÉRIENCES DU JEUNE EN MILIEU PROFESSIONNEL, FAIRE LE LIEN ENTRE PRATIQUE ET THÉORIE

#### CONTRIBUER À ANIMER ET DÉVELOPPER LE TERRITOIRE

DES ACTIONS CONCRÈTES

## NOS FORMATIONS

### ORIENTATION



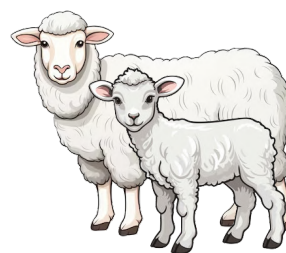
- 4ème EA
- 3ème EA

### PAYSAGE



- CAPa Jardinier-Paysagiste (N3)
- CT Jardins-Espaces Paysagers (Niveau 4)

### ELEVAGE - MARAÎCHAGE



- CAPa Métiers de l'Agriculture (Niveau 3)

### NATURE



- Bac Professionnel « Gestion des Milieux Naturels et de la Faune » (Niveau 4)

### VIGNE ET VIN



- Bac Professionnel « Conduite et Gestion d'une Entreprise Viti-Vinicole » (Niveau 4)

# MFREO CFA RICHERENCHES « ENCLAVE DES PAPES »

## PLANNING ANNUEL

Indice Date  
A 22/08/2025



### Planning 2025 - 2026

Maison Familiale Rurale - CFA - Richerences - Région Sud "Provence Alpes Côte d'Azur"  
Réseau Régional des MFR Provence  
85 Chemin des Abeillers - "Enclave des Papes"  
84600 RICHERENCHES  
Tél : 04.90.28.00.21 - E.mail : mfr.richerences@mfr.asso.fr

Semaines	N°	Dates	ORIENT.				CAP agricole				BACCALAURÉAT PROFESSIONNEL				CTJEP		INFORMATIONS
			4ème EA	3ème EA	CAPa1 M.Aagri	CAPa2 M.Aagri	CAPa1 J. Pays.	CAPa2 J. Pays.	SECONDE PRO CGEVV	PREMIERE PRO NJPF	TERMINALE PRO CGEVV	TERMINALE PRO GMNF	TJEP1 (CFA)	TJEP2 (CFA)			
35	25/08 au 29/08																JP 1 à 5 du 25/08 au 29/08
36	01/09 au 05/09																06/09 : Forum des associations (Valréas)
37	08/09 au 12/09		XXX					XXXX		XXXX		XXXX					Visites entreprises
38	15/09 au 19/09		XXX					XXXX		XXXX		XXXX					
39	22/09 au 26/09		XXX					XXXX		XXXX		XXXX					
40	29/09 au 03/10																30/09 : Journée des nouveaux salariés
41	06/10 au 10/10																07/10 : Journée nationale pour l'inclusion
42	13/10 au 17/10																
43	20/10 au 24/10																24/10 JP 6 - Sortie le 23/10 à 18h
44	27/10 au 31/10																Congés de Toussaint
45	03/11 au 07/11																
46	10/11 au 14/11																Rentrée le mercredi 12/11 à 9h
47	17/11 au 21/11		Env.														19/11 : Journée MFR Monde
48	24/11 au 28/11		XXX														
49	01/12 au 05/12		XXX														
50	08/12 au 12/12		XXX														
51	15/12 au 19/12																19/12 JP 7 - Sortie le 18/12 à 18h / 20/12 : Omelette aux truffes n°1
52	22/12 au 26/12																Congés de Noël
1	29/12 au 02/01																05/01 : Journée des équipes
2	05/01 au 09/01																
3	12/01 au 16/01		Ani.														
4	19/01 au 23/01																
5	26/01 au 30/01		XXX														31/01 JPO 1 MFR Provence (sur RDV)
6	02/02 au 06/02		XXX														
7	09/02 au 13/02		XXX														
8	16/02 au 20/02																20/02 JP 8 Sortie le 19/02 à 18h / 21/02 : AG "Vins en fête"
9	23/02 au 27/02																Congés Hiver
10	02/03 au 06/03																
11	09/03 au 13/03																14/03 JPO 2 MFR Provence
12	16/03 au 20/03																21/03 : Omelette aux truffes n°2
13	23/03 au 27/03																24/03 et 25/03 : DNB Blanc (FR Provence)
14	30/03 au 03/04		Pla.														
15	06/04 au 10/04		V														Rentrée le mardi 07/04 à 9h
16	13/04 au 17/04																17/04 JP 9 - Sortie le 16/04 à 18h
17	20/04 au 24/04																Congés Printemps
18	27/04 au 01/05		V														Sortie le jeudi 31/04 à 18h
19	04/05 au 08/05																Sortie le jeudi 07/05 à 18h
20	11/05 au 15/05																Sortie le 13/05 à 18h
21	18/05 au 22/05			V	V												21/05 : Journée sportive FR Provence / 23/05 JPO 3
22	25/05 au 29/05		XXX														Rentrée le 26/05 à 9h / 27/05 : AG FR Provence
23	01/06 au 05/06		XXX		XXX		XXX										Centre d'examen des écrits Bac Pro ?
24	08/06 au 12/06		XXX		XXX		XXX										Oraux CAPa ?
25	15/06 au 19/06				XXX		XXX										
26	22/06 au 26/06				XXX		XXX										DNB ? / 26/06 : AG MFR Richerences
27	29/06 au 03/07																02 et 03/07 JP 10 et 11 - Sortie le 01/07 à 18h

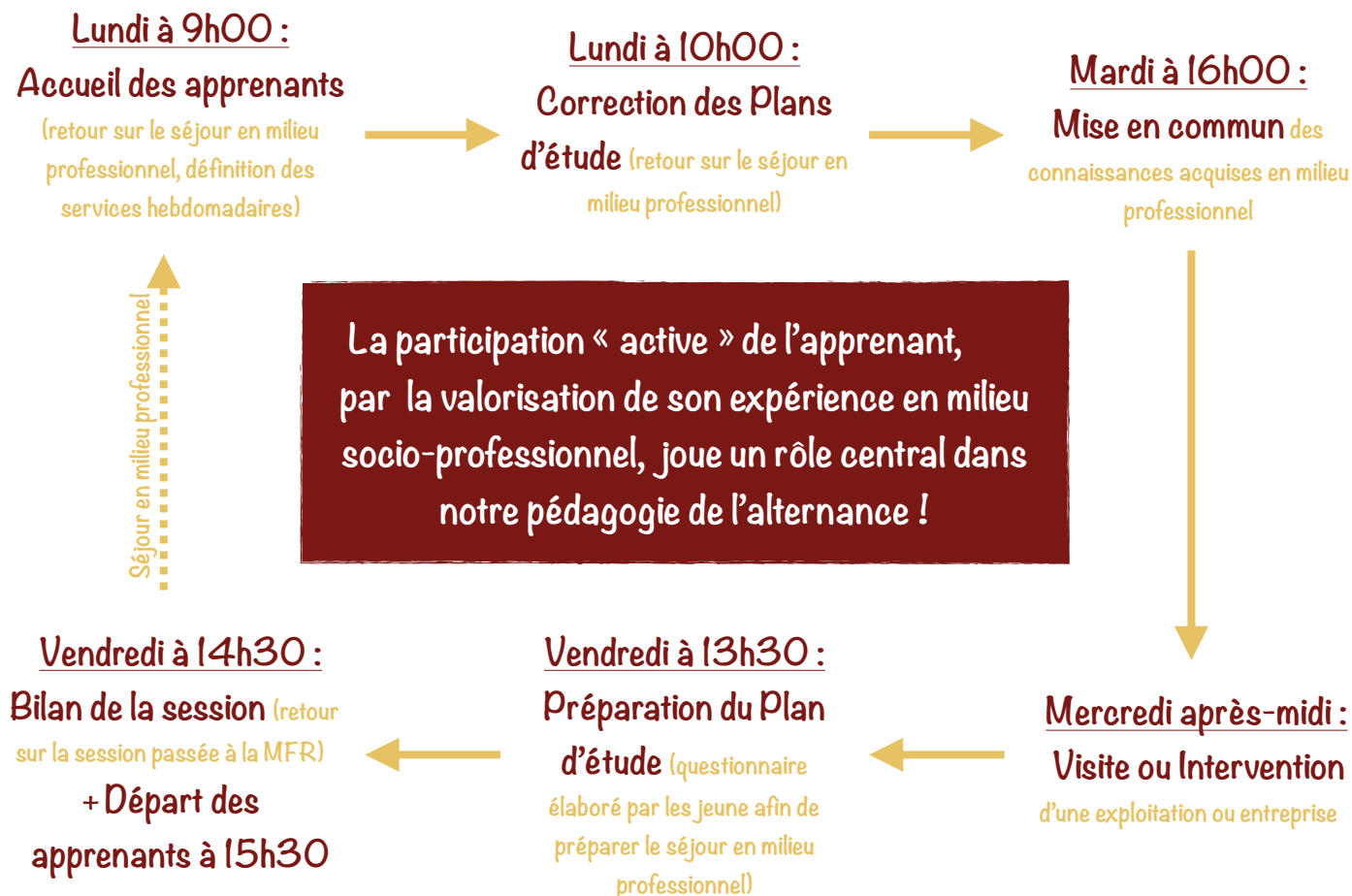


**18 à 20 semaines (en noir) à la MFR**  
**Le reste, c'est en Entreprise (stage ou Apprentissage) !**

JP : Journée Pädagogique Équipe  
JPO : Journée Portes Ouvertes  
Vis. St. : Visites Stages  
CT : Classes Transparticipatives  
DNB : Diplôme National du Brevet  
Ani : Stage obligatoire en élevage  
Pla. : Stage obligatoire sur le thème de la plante  
Env. : Stage obligatoire autour du thème environnemental  
V : Voyage d'étude

- Sessions cours (l'élève est présent à la MFR)
- Sessions cours CTJEP
- Semaines stage ("alternance")
- Congés scolaires (sauf pour les apprentis)
- Alternance thématique (définie avec le responsable de classe)
- Stage hors région / Ouverture
- Stage Erasmus +
- Obligation de garder la même structure de stage

## UNE SEMAINE À LA MFR



## L'INCLUSION À LA MFREO CFA

La **Référente Handicap** de la MFREO / CFA favorise l'**inclusion** avec la coordination des démarches nécessaires. Elle est ainsi à l'écoute des parents, moniteurs, structures médico-sociales, structures spécialisées, MDPH, etc. afin de préparer au mieux l'**accueil des apprenants**, notamment les personnes en situation de handicap (PSH).

Elle informe l'ensemble des personnes concernées par les aménagements nécessaires à l'accueil des apprenants de ces derniers et met en place, avec l'aide d'une deuxième AESH, les mesures d'accompagnement des apprenants de la MFR.

# BAC PRO « GESTION DES MILIEUX NATURELS ET DE LA FAUNE »

## ACCÉDER À LA FORMATION

Pour intégrer cette formation à la MFR, il faut avoir suivi un CAP ou **CAPa**, avoir suivi l'intégralité d'une classe de Seconde Générale et Technologique, avoir suivi l'intégralité d'une **classe de Seconde professionnelle** ou avoir un autre diplôme de niveau 4.

Quelques pré-requis sont nécessaires à la réussite de la formation :

- Être sensible à la notion de **biodiversité**
- Être respectueux de la **faune** et de la **flore sauvage**
- Disposer d'aptitudes aux **travaux physiques**
- Disposer d'aptitudes à la **communication interpersonnelle**

## LA FORMATION

La formation du **Baccalauréat Professionnel « Gestion des Milieux Naturels et de la Faune »** (Bac Pro GMNF) (RNCP 36789 valable jusqu'au 31/08/2027), délivré par le Ministère de l'Agriculture et de la Souveraineté Alimentaire, se déroule en 2 ans. Dans le cas où l'apprenant possède déjà un diplôme de niveau équivalent (niveau 4 du cadre européen des formations) ou supérieur, la formation pourra, avec l'autorisation du chef d'établissement, se dérouler en 1 an : c'est la formation en **Doubles Compétences**.

Le Bac Pro « Gestion des Milieux Naturels et de la Faune » proposé par la MFREO CFA de Richerenches - Enclaves de Papes est en alternance. Cela induit une **articulation des apprentissages entre le séjour en milieu socio-professionnel et les sessions de cours à la MFR**, en présentiel. À la fin de sa formation, l'apprenant doit avoir développer des compétences, notamment professionnelles :

- 1) **Raisonner des choix de gestion des milieux naturels et de la faune**
- 2) **Organiser un chantier de génie écologique**
- 3) **Réaliser des travaux d'ouverture de milieux**
- 4) **Réaliser des travaux d'aménagement de milieux naturels**
- 5) **Réaliser des opérations de gestion de la faune**
- 6) **S'adapter à des enjeux professionnels particuliers (« Réhabilitation de délugères »)**

L'obtention du diplôme repose sur **4 Epreuves Terminales (EPT)** et **18 Contrôles en Cours de Formation (CCF)** : 10 dans les modules de formation général et 8 dans les modules de formation professionnelle.

Ces dernières années, ce sont **entre 90 et 100 % des candidats** (91 % l'an dernier) qui ont obtenus leur diplôme.

# BAC PRO « GESTION DES MILIEUX NATURELS ET DE LA FAUNE »

## LES STRUCTURES PROFESSIONNELLES

Plusieurs types d'entreprise sont recommandées pour la réussite de la formation en Bac Pro « Conduite et Gestion de l'Entreprise Viticole » :

- **Office National des Forêts (ONF)**
- **Fédération Départementale des Chasseurs ou de Pêche**
- **Parcs nationaux et régionaux**
- Collectivités territoriales
- Syndicats de gestion
- **Office National de la Chasse et de la Faune Sauvage (ONCFS)**

## LES APPRENTISSAGES GÉNÉRAUX

### Module Général n°1 : Construction d'un raisonnement scientifique autour des questions du monde actuel

#### 1. Interpréter des faits en s'appuyant sur une démarche scientifique

- **Biologie-Ecologie** : Ecosystème, ressources naturelles, enjeux énergétiques
- **Physique-Chimie** : Techniques de laboratoire

#### 2. Etudier un phénomène social ou professionnel à l'aide de données notamment en nombre

- **TIM** : Collecte, stockage, organisation des données en toute sécurité, traitement analytique (tableur), représentation, communication (grapheur, SIG, tableaux de bord)
- **Mathématiques** : Graphique, statistiques

#### 3. Exploiter la modélisation d'un phénomène

- **Mathématiques** : Représentations géométriques, suites arithmétiques et géométriques, fonctions, probabilités
- **Biologie-Ecologie** : Phénomènes biologiques et écologiques

### Module Général n°2 : L'exercice du débat à l'ère de la mondialisation

#### 1. Analyser l'information

- **Documentation** : Recherche documentaire, informations numériques (sûreté de l'information), décrire un document historique
- **Histoire-Géographie et EMC** : Vivre en France depuis 1945 ; L'accès aux ressources pour produire, consommer, se loger et se déplacer

#### 2. Elaborer une pensée construite

- **Histoire-Géographie et EMC** : Guerres européennes, guerres mondiales, guerres totales : 1914-1945 (Les batailles de 1916 : Verdun et la Somme ; génocide des juifs et des Tziganes dans l'Europe en guerre ; guerres européennes, guerres mondiales, guerres totales). Le jeu des puissances dans les relations internationales (les Jeux Olympiques, un enjeu de la guerre froide ; l'Irak en guerres (1980 à nos jours) ; guerre froide, décolonisation, construction européenne, nouvel ordre mondiale) ; Des réseaux de production et d'échanges mondialisés (les réseaux de câbles marins, infrastructures essentielles de la mondialisation ; l'Irak en guerres (1980 à nos jours) ; des réseaux de production et d'échanges mondialisés), Une circulation croissante et diverse des personnes à l'échelle mondiale (diversité des migrations dans le bassin méditerranéen ; les mobilités d'apprenants dans l'UE ; une circulation croissante et diverse des personnes à l'échelle mondiale)

#### 3. Formuler un point de vue argumenté et nuancé

- **Lettres** : Littérature et autres arts (genres littéraires, formes, registres et tonalités), Stratégies de lecture diverses (démarche de lectures actives, écrits et oraux d'appropriation), Argumentation (dimensions pragmatiques et dialogue de l'argumentation, stratégies et démarches d'argumentation), Expression (respect des codes de la langue écrite, respect des codes de l'oral, précision et nuance)

### Module Général n°3 : Construction et expressions des identités culturelles et Professionnelles

#### 1. Exprimer ses aspirations dans une culture commune

- **Lettres** : Maîtrise du vocabulaire technique, art oratoire, expression orale
- **ESC** : Réalisation artistique (processus de création, maîtrise technique, explicitation de la démarche, autonomie créatrice)

#### 2. Positionner son projet personnel

- **ESC** : Connaissance de soi, capacités relationnelles, démarche de projet, responsabilité citoyenne
- **EIE** : Identification des compétences professionnelles en fonction du métier visé, engagement professionnel, cadre juridique et réglementaire

#### 3. Communiquer avec le monde

- **Langues vivantes** : Communication orale (comprendre un message oral, s'exprimer à l'oral en continu, s'exprimer à l'oral en interaction) et Communication écrite (comprendre un message écrit, s'exprimer à l'écrit) => Niveau B1+

# BAC PRO « GESTION DES MILIEUX NATURELS ET DE LA FAUNE »

## LES APPRENTISSAGES GÉNÉRAUX

### Module Général n°4 : Actions et engagements collectifs dans des situations sociales

#### 1. Développer un mode de vie actif et solidaire

- **EPS** : Efficacité motrice dans des projets de performance individuels et collectifs (développement et gestion des ressources, mobilisation des coordinations techniques, développer une culture stratégique et tactique), S'avoir s'entraîner et s'entretenir (échauffement, concevoir, analyser et réguler son activité et son engagement, créer des habitudes de santé), S'investir dans différents rôles sociaux (communiquer, s'organiser collectivement, tutorat, aide à l'apprentissage)

#### 2. Mettre en oeuvre un projet collectif

- **ESC** : Méthodologie du projet, connaissance de soi, implication dans le projet, adaptation aux imprévus, coopération dans un projet collectif

#### 3. Conduire une analyse réflexive de son action au sein d'un collectif

- **ESC** : Positionnement dans le projet, compétences techniques et relationnelles, évaluation entre pairs, auto-évaluation

## LES APPRENTISSAGES PROFESSIONNELS

### Module Professionnel n°5 : Raisonnement des choix techniques

#### 1. Identifier les enjeux de gestion d'un site

- Droit de l'environnement, organisations, dynamique des écosystèmes, écologie des populations, biologie, équilibres écologiques, corridors etc.

#### 2. Envisager des choix de gestion des milieux naturels et de la faune

- Restauration réhabilitation, régulation, réaffectation, intervention, évolution, etc.

### Module Professionnel n°6 : Organisation d'un chantier de génie écologique

#### 1. Opérationnaliser les interventions sur un site à partir d'une commande ou d'un diagnostic

- S'approprier une commande, caractéristiques d'un site (outils cartographiques, caractéristiques environnementales et patrimoniales, dynamique spatio-temporelle), stratégie d'intervention (élaboration, formalisation)

#### 2. Réaliser un suivi de chantier de génie écologique

- Fiches de suivi de chantier, enregistrements divers (temps de travaux, consommations indicateurs de résultats, etc.), utilisations enregistrements, bilan de l'opération (organisationnel, technico-économique, environnemental, social)

# BAC PRO « GESTION DES MILIEUX NATURELS ET DE LA FAUNE »

## LES APPRENTISSAGES PROFESSIONNELS

### Module Professionnel n°7 : Chantier de restauration des écosystèmes

#### 1. Intervenir sur la végétation herbacée

- Dynamique d'évolution des écosystèmes dans un milieu ouvert, utilisation et maintenance d'outils techniques (débroussailleuse, etc.), sécurité (vérification et préparation des équipements et EPI), utilisation de cartes, impact environnemental, gestion des rémanents

#### 2. Intervenir sur la végétation ligneuse

- Dynamique d'évolution des écosystèmes dans un milieu arboré, utilisation et maintenance d'outils techniques (tronçonneuse, etc.), sécurité (vérification et préparation des équipements et EPI), impact environnemental, gestion des rémanents, abattage, tronçonnage, broyage, élagage etc.

### Module Professionnel n°8 : Opérations d'aménagement des milieux ruraux

#### 1. Réaliser des travaux de reconnexion écologique

- Dynamique des populations et des écosystèmes, méthodes et techniques d'observation de l'état des écosystèmes, corridors écologiques (trame bleue et trame verte), développement des végétaux et des sols, végétation adaptée au type de sol, érosion

#### 2. Réaliser des ouvrages

- Technique d'implantation et de terrassement, matériels électroportatifs, espaces sensibles, gestion des risques, nature des sols, sous-sols et de la topographie, repérage des matériaux ressources locaux, publics fréquentants les milieux aménagés, sécurité, utilisation et maintenance des matériels électroportatifs, érosion et circulation de l'eau, réaction de cahiers des charges

### Module Professionnel n°9 : Gestion, préservation de la faune, sensibilisation des publics

#### 1. Réaliser des opérations de régulation de la faune

- Statut des espèces et des habitats (espèces chassables, protégées, gibier sédentaire, gibier d'eau, droit de chasse, droit de propriété etc.), techniques de comptage et de régulation (techniques de chasse et de destruction, gestion cynégétique, captures, marquages, espèces exotiques envahissantes, déplacement des population, favoriser les prédateurs, etc.)

#### 2. Réaliser des opérations de préservation de la faune

- Trames verte (passage à faune, etc.) et bleue (réseaux de marres, etc.), réouverture des milieux, abris faunistiques, restauration des habitats, réintroduction, repeuplement, etc.

#### 3. Réaliser des opérations d'information sur les opérations des gestion de la faune

- Accueil et guide des publics, responsabilité professionnelle et citoyenne

### Module d'Adaptation Professionnel (MAP) : Réhabilitation de délugères

#### 1. Diagnostiquer l'état des délugères

- Réseau hydraulique

#### 2. Réaliser un entretien et une restauration des délugères

- Débroussailleuse, tronçonneuse, pierres sèches etc.

#### 3. Sensibiliser les populations sur l'importance d'entretenir les délugères

- Eloquence, support de communication

# BAC PRO « GESTION DES MILIEUX NATURELS ET DE LA FAUNE »

## L'ÉVALUATION (MODULES GÉNÉRAUX)

### Épreuve Terminale n°1 : (Histoire-Géographie)

**Elaborer une pensée construite** (Mobilisation des principaux repères, acteurs historiques et géographiques pour construire une notion + Travail d'analyse, commentaires, confrontation des documents / Ecrit de 2h / Coefficient = 1)

### Épreuve Terminale n°2 : (Français)

**Formuler un point de vue argumenté et nuancé** (Compréhension, interprétation et appréciation d'un texte littéraire + Production d'une argumentation écrite / Ecrit de 2h / Coefficient = 1,5)

#### ECCF 1.1 : (Terminale)

**Interpréter des faits en s'appuyant sur une démarche scientifique** (Pratique et écrit de 2h / Physique et Biologie-Ecologie / Coefficient = 1,25)

#### ECCF 1.2 : (1ère)

**Etudier un phénomène social ou professionnel à l'aide de données, notamment en nombres** (Pratique et écrit de 1h / Mathématiques et TIM / Résolution d'un cas concret et communication des travaux réalisés / Coefficient = 0,5)

#### ECCF 1.3 : (Terminale)

**Exploiter la modélisation d'un phénomène** (Ecrit de 2h pour répondre à une ou plusieurs problématiques incluant des mathématiques / Mathématiques et Biologie-Ecologie / Coefficient = 1,25)

#### ECCF 2.1 : (1ère)

**Analyser l'information** (Oral de 15 minutes / Histoire-Géographie et Documentation / Création d'un corpus documentaire + Réponse structurée à une question historique ou géographique / Coefficient = 0,5)

#### ECCF 3.1 : (Terminale)

**Exprimer ses aspirations dans une culture commune** (Épreuve pratique exploitée et orale / Création artistique + Défendre sa création devant un jury / Education Socio-Culturelle et Français / Coefficient = 0,75)

#### ECCF 3.2 : (Terminale)

**Positionner son projet professionnel** (Oral de 20 minutes / Création d'un portfolio / Education Socio-Culturelle / Coefficient = 0,25)

#### ECCF 3.3 : (Terminale)

**Communiquer avec le monde** (Ecrits et oraux / Compréhensions et expressions orales et écrites / Langues Vivantes : Anglais ou Espagnol / Coefficient = 1)

#### ECCF 4.1 : (1ère et Terminale)

**Développer un mode vie actif et solidaire** (2 Pratiques / Efficacité motrice + s'avoir s'entraîner + rôles sociaux / Education Physique et Sportive / Coefficient = 1)

#### ECCF 4.2 et 4.3 : (1ère)

**Mettre en oeuvre un projet collectif + Conduire une analyse réflexive de son action au sein d'un collectif** (Oral de 25 minutes / stratégie de coopération, analyse constructive de la conduite du projet et transposition des acquis / Education Socio-Culturelle / Coefficient = 1)

# BAC PRO « GESTION DES MILIEUX NATURELS ET DE LA FAUNE »

## L'ÉVALUATION (MODULES PROFESSIONNELS)

### Épreuve Terminale n°3 : (Modules professionnels)

**Raisonner des choix techniques** (Écrit de 2h30 / Identifier les enjeux de gestion d'un site + Envisager des choix de gestion des milieux naturels et de la faune / Coefficient = 2)

### Épreuve Terminale n°4 : (MP 6 : Organisation d'un chantier de génie écologique)

**Expérience professionnelle** (Document écrit + Oral de 25 minutes / Production d'un document écrit de 20 pages maximum : A partir d'un diagnostic ou d'une commande, opérationnaliser et réaliser des opérations des interventions sur un site + Réaliser un suivi de chantier de génie écologique + Soutenance orale / Coefficient = 3)

#### ECCF 7.1 : (1ère)

**Intervenir sur la végétation**

**herbacée** (Pratique exploitée / Utilisation de la débroussailluse / Coefficient = 0,5)

#### ECCF 7.2 : (Terminale)

**Intervenir sur la végétation**

**ligneuse** (Pratique exploitée / Utilisation de la tronçonneuse / Coefficient = 0,5)

#### ECCF 7.3 : (Terminale)

**Réaliser des travaux de reconnexion écologique**

(Pratique exploitée / Préserver la biodiversité en créant des ponts écologiques (trame verte et trame bleue) / Coefficient = 0,5)

#### ECCF 7.4 : (Terminale)

**Réaliser des ouvrages** (Pratique exploitée / Créer des fascines, des escaliers sur un sentier de randonnée, des murs en pierres sèches / Coefficient = 0,5)

#### ECCF 7.5 : (1ère)

**Réaliser des opérations de régulation de la faune** (Pratique exploitée / Espèces nuisibles et espèces exotiques envahissantes (EEE) / Coefficient = 0,75)

#### ECCF 7.6 : (1ère)

**Réaliser des opérations de préservation de la faune**

(Pratique exploitée / Réintroduction du lapin de garenne pour l'aigle de Bonelli / Coefficient = 0,75)

#### ECCF 7.7 : (1ère)

**Réaliser des actions d'informations sur les opérations de gestion de la faune** (Pratique et orale / Exposer les travaux à d'autres jeunes / Coefficient = 1)

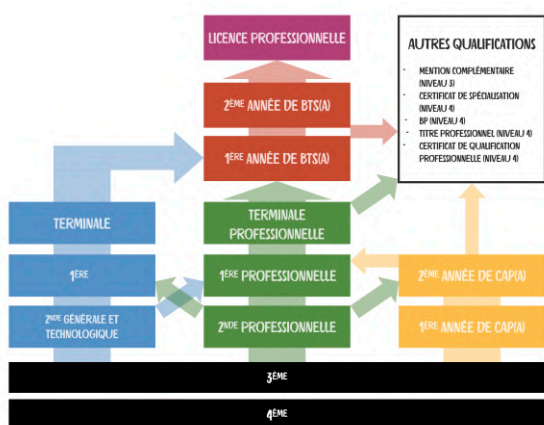
#### ECCF 7.8 : (1ère)

**S'adapter à des enjeux professionnels locaux** (Pratique / Réhabilitation de délugères / Coefficient = 0,5)

# BAC PRO « GESTION DES MILIEUX NATURELS ET DE LA FAUNE »

## APRÈS LA FORMATION

Deux options s'offrent à l'apprenant diplômés du Bac Professionnel « Gestion des Milieux Naturels et de la Faune » : poursuite d'étude ou insertion professionnelle.



En ce qui concerne la poursuite d'étude, l'apprenant pourra s'orienter vers un **Brevet de Technicien Supérieur agricole (BTSa) « Gestion et Protection de la Nature » (GPN)** ou « **Gestion et Maîtrise de l'Eau » (GMEAU)**.

En ce qui concerne l'insertion professionnelle, l'apprenant pourra exercer les métiers transverses liés à la **gestion et la protection de la nature**.

## LE STATUT STAGIAIRE

La formation du Bac Professionnel « Gestion des Milieux Naturels et de la Faune » peut s'effectuer selon des statuts différents : apprenti ou stagiaire.

En ce qui concerne le **stagiaire**, il pourra changer régulièrement de lieux de stage et conservera ses périodes de vacances.

Une allocation ou une gratification existent également pour les apprenants stagiaires. Celle-ci sera différente en fonction de la durée de la convention de stage tripartite (apprenant, responsables légaux, entreprise de stage).

En effet, si la convention de stage dépasse les **deux mois** de période de stage, cette gratification minimale devient obligatoire. L'organisme d'accueil doit alors décompter le nombre d'heures de présence effective en entreprise (en cas de jours d'absence autorisés, la gratification n'est pas obligatoire).

Le taux horaire de la gratification est égal au minimum à **4,35 €** (à jour au 25/02/2025). Cette gratification est versée à la fin de chaque mois. Attention, tout stage interrompu temporairement fait l'objet d'un réajustement sur la base du nombre réel d'heures effectuées. Tout stage interrompu définitivement fait l'objet d'une régularisation globale selon le nombre d'heures effectuées.

# BAC PRO « GESTION DES MILIEUX NATURELS ET DE LA FAUNE »

## LE STATUT STAGIAIRE

Depuis la rentrée scolaire 2023/2024, les apprenants de CAPa et de Baccalauréat Professionnel de l'enseignement agricole bénéficient d'une **allocation financière** pour les périodes de formation en milieu professionnel. Cette dernière suit la logique suivante.

ANNÉES	FORFAIT JOURNALIER	PLAFOND ANNUEL	NOMBRE DE SEMAINES RÉMUNÉRÉES
2 <sup>NDE</sup> PRO	10 € / JOUR	450 €	6 SEMAINES MAX.
1 <sup>ÈRE</sup> PRO	15 € / JOUR	900 €	12 SEMAINES MAX.
TERM PRO OU BAC PRO EN 1 AN	20 € / JOUR	800 €	8 SEMAINES MAX.

# BAC PRO « GESTION DES MILIEUX NATURELS ET DE LA FAUNE »

## LE STATUT APPRENTI

Tout apprenant peut devenir apprenti s'il est âgé d'**au moins 16 ans et de moins de 29 ans**. Il existe des cas spécifiques d'entrée en apprentissage au-delà de 29 ans révolus.

Les **apprentis** ne pourront plus changer de structures d'accueil (sauf dans le cas d'une convention de mise à disposition) car ils sont liés à leur employeur par un contrat d'apprentissage. Ils ne possèdent plus que 5 semaines de congés payés mais sont rémunérés selon la grille suivante (tarifs à jour au 25/02/2025).

ANNÉES	16 - 17 ANS	18 - 20 ANS	21 - 25 ANS	26 ANS ET PLUS
2NDE PRO	27% DU SMIC = 486,49 €	43% DU SMIC = 774,77€	MIN 53% DU SMIC = 954,95€	MIN 100% DU SMIC = 1801,80€
1ÈRE PRO	39% DU SMIC = 702,70 €	57% DU SMIC = 1027,03 €	MIN 61% DU SMIC = 1099,10€	MIN 100% DU SMIC = 1801,80€
TERM PRO	39% DU SMIC = 702,70 €	57% DU SMIC = 1027,03 €	MIN 61% DU SMIC = 1099,10€	MIN 100% DU SMIC = 1801,80€

Le **contrat d'apprentissage** est un contrat de travail conclu entre un jeune ou son représentant légal et l'entreprise d'accueil. L'employeur s'engage, outre le versement d'un salaire, à assurer à l'apprenti une formation professionnelle complète, dispensée pour partie en entreprise et pour partie en centre de formation d'apprentis (CFA). L'apprenti s'oblige, en retour, à travailler pour cet employeur pendant la durée du contrat et à suivre sa formation. La durée du contrat d'apprentissage varie entre 6 mois et 3 ans (36 mois).

Suite à un positionnement pédagogique auprès de l'apprenti, la durée du contrat d'apprentissage peut être inférieure ou supérieure à celle habituelle du cycle de formation : compte tenu du niveau initial de compétences de l'apprenti ou des compétences acquises.

En entreprise, l'apprenti est placé sous la responsabilité d'un **maître d'apprentissage** choisi en fonction de ses connaissances professionnelles. Celui-ci l'accompagnera tout au long de sa formation.

Un apprenti est considéré comme une **jeune travailleur**. A ce titre, il bénéficie des dispositions applicables à l'ensemble des salariés de l'entreprise. La couverture sociale de l'apprenti est similaire à celle des autres salariés dès 16 ans.

Des **aides financières** existent pour les apprentis et leurs famille : allocation de rentrée scolaire, et aides financières spécifiques. En effet, le salaire versé à l'apprenti est exonéré d'impôt sur le revenu jusqu'à un certain seuil, les parents perçoivent les allocations familiales jusqu'aux 20 ans de l'apprenti (sous certaines conditions), l'apprenti peut bénéficier d'allocation d'aide au logement, une aide forfaitaire au financement du permis de conduire B d'un montant de 500 € pour les apprentis majeurs (sous certaines conditions).

Tout stagiaire peut devenir apprenti et inversement à n'importe quel moment de l'année. Pour plus de renseignements, veuillez consulter notre site internet et/ou nous contacter.

# BAC PRO « GESTION DES MILIEUX NATURELS ET DE LA FAUNE »

## TARIFS

### MONTANTS DES PENSIONS PAR TRIMESTRE

ANNÉE 2025 - 2026

FORMATIONS	INTERNES	DEMI-PENSIONNAIRES
4ÈME / 3ÈME	228 € / MOIS (2280 €/AN)	192,60 € / MOIS (1926 €/AN)
CAPA 1 ET 2	228 € / MOIS (2280 €/AN)	192,60 € / MOIS (1926 €/AN)
2NDE PRO	242,10 € / MOIS (2421 €/AN)	206,70 € / MOIS (2067 €/AN)
PREMIÈRE PRO	242,10 € / MOIS (2421 €/AN)	206,70 € / MOIS (2067 €/AN)
TERMINALE PRO	246,90 € / MOIS (2469 €/AN)	211,50 € / MOIS (2115 €/AN)
APPRENTIS	189 € / MOIS (1890 €/AN)	99 € / MOIS (990 €/AN)

Frais de dossier : 45 €

Frais d'adhésion à l'association : 15 €

(Possibilité de bourses d'études)

(Tarifs mis à jour en Juillet 2025)

N° SIRET : 783 247 042 00014

N° UAI : 0840765A

N° RNE : 0840765A



CULTIVONS LES RÉUSSITES

MFREO - CFA MAISON FAMILIALE RURALE

RICHERENCHES « ENCLAVE DES PAPES »

## INFORMATIONS IMPORTANTES

### Actions associatives :

- OMELETTES AUX TRUFFES
- SAMEDI 20 DÉCEMBRE 2025
- SAMEDI 21 MARS 2025

(SUR RÉSERVATION À L'OFFICE DU TOURISME DE RICHERENCHES)

### Journées Portes Ouvertes :

- SAMEDI 31 JANVIER 2026
- SAMEDI 14 MARS 2026
- SAMEDI 23 MAI 2026 (SUR RDV)

### Nous contacter

 85 CHEMIN DES ABEILLERS - 84 600 RICHERENCHES

 04 90 28 00 21

 MFR.RICHERENCHES@MFR.ASSO.FR

 WWW.MFR-RICHERENCHES.ORG

 MFR RICHERENCHES - PAGE OFFICIELLE

 MFREOCFAENCLAVEDESPAPES

POUR PLUS D'INFORMATIONS, RAPPROCHEZ-VOUS DE NOUS !